

Szeged 157. lelőhely, Szőreg-Apátság (48334)
„Szeged, I. kerület Szőreg 1548 hrsz.-ú ingatlanon kutatási program szerinti régészeti feltárás, tervásatás és műszeres lelet- és lelőhely felderítés”

1. ZÁRÓJELENTÉS

Szeged 157. lelőhely, Szőreg-Apátság (48334)
lelőhelyen végzett

„Szeged, I. kerület Szőreg 1548 hrsz.-ú ingatlanon kutatási program szerinti régészeti feltárás, tervásatás és műszeres lelet- és lelőhely felderítés”
tervásatásról

2024. április 15-június 1. és 2024. szeptember 3-26.

Ügyiratszám: CS/D01/04513-10/2023

Pályázati azonosító: 207134/427

A feltárást végző intézmény: Móra Ferenc Múzeum

Ásatásvezető: Löffler Zsuzsanna

Szakmai munkatárs: Molnár Csilla

	Összesen:
Feltárt terület (m²):	191

Az NKA Örökségvédelmi Kollégiuma által támogatott, „A szőregi apátság feltárására” benyújtott pályázat keretén belül létrejött „Szeged, I. kerület Szőreg 1548 hrsz.-ú ingatlanon kutatási program szerinti régészeti feltárás, tervásatás és műszeres lelet- és lelőhely felderítés” tervásatást 2024. április 15-június 1. és 2024. szeptember 3-26. között elvégeztük, Szeged Megyei Jogú Város polgármesterének hozzájárulásával és a Csongrád-Csanád Vármegyei Kormányhivatal (mint örökségvédelmi hatóság) engedélyével.

A lelőhely a Szeged-Szőregen végighúzóódó, É-ÉK – D-DNy irányú löszhát északkeleti sarkán fekszik. Területére esik a löszhát, és egyben Szeged legmagasabb pontja (ez a helyiek által Rohonyi-dombnak nevezett kiemelkedés).

Írott források

A monostor első név szerinti említése a Bács megyei Zund birtok birtokösszeírásban található, ahol Szent Fülöp monostor földjeit a birtokkal szomszédos területként jelölték meg. Az okirat III. Béla egy 1192-ben kelt oklevelére vezethető vissza. Szintén Zund birtok kapcsán említik hasonló összefüggésben II. András egy 1230-ban kelt adománylevelében. Az 1233-as beregi egyezmény név szerint említi a Szent Fülöp monostort, más nagy egyházakkal egy

Szeged 157. lelőhely, Szőreg-Apátság (48334)
„Szeged, I. kerület Szőreg 1548 hrsz.-ú ingatlanon kutatási program szerinti régészeti feltárás, tervásatás és műszeres lelet- és lelőhely felderítés”

csoportban. Egy 1239-es birtokper kapcsán ismerjük egyik apátja, Jácint nevét, s egy 1247-ből származó oklevélből másik apátját, Leontiusét (ez a monostor utolsó ismert említése). Egyes felvetések szerint a monostor az 1280-82-es kun lázadások alatt pusztulhatott el, bár erre semmilyen írott forrásban sem találunk utalást, viszont 13. század végétől teljesen eltűnik a forrásokból.

Kutatástörténet

A kutatások kezdetben a terület nyugati oldalán, a domb aljában lévő, ma is álló falmaradványok mellett zajlottak. Reizner János feljegyzései szerint elsőként Ambrus József szőregi káplán ásott a rom körül 1874-ben, minden számottevő eredmény nélkül. 1903-ban Reizner János még tanulmányozni tudta azt a domb keleti részén álló téglafalat, mely a helyiek szerint régen az egész dombot körbekerítette (ez a falszakasz azóta teljesen eltűnt). A téglafalból kibontott egy másodlagosan beépített oszlopfőt, melyet román koriként határozott meg, s melyet a höchsti templomban és a ravennai Sanct. Apolinare Nuova templomban talált párhuzamok alapján egy háromhajós templom középhajójának az oszlopsorából származónak vélt. Ezt követően Reizner szintén a nyugati oldalon álló rom mellett kezdett kutatni, melyről megállapította, hogy egy kisebb, egyhajós templom, de úgy vélte, hogy közvetlenül a monostor elpusztult temploma helyén emelték, annak tégláiból. Cs. Sebestyén Károly vetette fel, hogy talán a monostor temploma mégis a domb tetején lehetett, de ezt a felvetést a 20. század elején a dombon lévő 18-19. századi temető miatt nem lehetett igazolni.

A kutatást Trogmayer Ottó folytatta a 1976-77-ben. A nyugati oldalon lévő romtemplomról megállapította, hogy nincs összefüggésben a monostor templomával, egy kisebb falusi plébániatemplom maradványa. Tisztázta építési periódusait, az első periódus patkóíves szentélyzáródású templomát a 11-12. századra helyezve, melyet a 13. század folyamán bővítettek-átépítettek. A továbbiakban kutatóárkokat húzott a dombon, de az újkori temető miatt több árkot felhagyott. Talált egy K-Ny irányú, 20 m hosszan futó, nagyjából 1 m széles falat, melyről feltételezte, hogy a kolostor refektóriumának falmaradványa. Erre a falra merőlegesen megtalálta a Reizner által is leírt kerítőfal rövid részletét a déli oldalon. A monostor templomának maradványait nem találta meg. A feltárás eredményeiről mindössze egy ismeretterjesztő kötetben, a Szőreg és népében tett említést. Az ásatási eredmények alapján Cs. Sebestyén Károlyhoz hasonlóan úgy vélte, a templom a domb tetején állhatott, viszont az újkori temető miatt ő sem folytatta a kutatást. 1997-ben Bende Livia végzett

Szeged 157. lelőhely, Szőreg-Apátság (48334)
„Szeged, I. kerület Szőreg 1548 hrsz.-ú ingatlanon kutatási program szerinti régészeti feltárás, tervásatás és műszeres lelet- és lelőhely felderítés”

hitelesítő feltárást a területen, ám ez csak a plébániatemplom körüli területet érintette, annak műemléki helyrehozatala kapcsán.

2022-ben roncsolásmentes kutatást végeztünk a területen, a vizsgálat két olyan K-Ny-i irányú objektumot mutatott, melyekről feltételezhető volt, hogy falmaradványok (a területen lévő vastag törmelékréteg miatt az eredmény bizonytalan volt).

A 2024-es feltárás

A feltárást két ütemben végeztük el 2024. április 15-június 1. és 2024. szeptember 3-26. között.

A 2024. április 15-én lezajlott területátadást követően azonnal megkezdjük a munkálatokat. (1-2. kép) A közterülethasználati engedély alapján, mely a Szeged, I. kerület Szőreg 1548 hrsz.-ú ingatlan teljes területére szólt, a feltárást a lelőhely északi szélén kezdtük meg, a lelőhelynek azon részen, ahol a roncsolásmentes vizsgálat a rosszul rajzolódó falszakaszokat mutatta. Mivel a területen álló fáktól másfél méteres védőtávot kellett tartanunk, ezért ezen a részen a tervezett, egy nagyobb méretű szelvény helyett két szabálytalan alakú szelvényt nyitottunk a növényzethez igazodva. 2024. szeptember 3-26. között került sor a 3. és 4. szelvény megnyitására és feltárására (1. térkép). Az 1. szelvény meghosszabbítása volt nyugati irányba a kis alapterületű 3. szelvény. A 4. szelvényt a 3. szelvénytől mintegy 10 m-re délre nyitottuk, azzal a céllal, hogy a Trogmayer Ottó által 1977-ben feltárt mintegy 20 m hosszú, É-D irányú falat hitelesítsük, mivel ennek pontos helyéről dokumentáció nem maradt fenn.

A feltárás során 94 régészeti jelenséget tártunk fel, melyek 90 objektumhoz tartoztak (az objektumok számozásánál a területhez kapcsolódó korábbi feltárások számozását folytattuk). Az Árpád-kori objektumok közé két falmaradvány (OBNR 80/SNR 85, 95, 104; OBNR 102/ SNR 109, 110, 121), és néhány ezektől független agyag alapozás maradványa (OBNR 94/SNR 100, OBNR 104/SNR 112) tartozott, valamint egy K-Ny irányú árok (OBNR 44/SNR 49). Az írott források és a korábbi feltárások alapján tudomásunk volt róla, hogy a domb a 18. század közepétől a 19. század közepéig temetőként funkcionált. Ennek megfelelően legnagyobb számban az újkori sírok képviseltették magukat, melyekből 80 db-ot tártunk fel (OBNR 22-42/SNR 27-47; OBNR 45-77/SNR 50-82; OBNR 79/SNR 84; OBNR 81-89/SNR 86-94; ONR 90-93/SNR 96-99; OBNR 95-97/SNR 101-103; OBNR 98-101/SNR 105-108; OBNR 103/SNR 111; OBNR 105-108/SNR 113-116; OBNR 112/SNR 120). Az

Szeged 157. lelőhely, Szőreg-Apátság (48334)
„Szeged, I. kerület Szőreg 1548 hrsz.-ú ingatlanon kutatási program szerinti régészeti feltárás, tervásatás és műszeres lelet- és lelőhely felderítés”

újkori objektumok közé tartozott az a gödör is (OBNR 60/SNR 65), mely feltételezhetően az egyik sírhoz kapcsolódott. A területen sikerült azonosítanunk Trogmayer Ottó két kutatóárkát is (OBNR 43/SNR 48 és OBNR 78/SNR 83)). Egy harmadik kutatóárkot is feltártunk, ez azonban külön számot nem kapott, mivel szinte teljesen megegyezett magával a 4. szelvényvel. Néhány olyan objektum is jelentkezett, melyek leletanyag hiányában bizonytalan keltezésűek (OBNR 109, 110, 111/SNR 117, 118, 119), remélhetőleg az elkövetkező feltárások során ezek datálását is pontosítani tudjuk.

(Az objektumokat a továbbiakban az SNR számukon fogom említeni.)

Árpád-kori objektumok

Szinte az 1. szelvényt kettévágva, a szelvény közepén futott keresztül az a K-Ny-i irányú, „V” átmetszetű, keskeny árok (SNR 49) (3. kép), melyet a belőle előkerült leletanyag alapján Árpád-koriként datáltunk. Érdekes tény, hogy e felett az árok felett futott SNR 48 kutatóárok, melyet feltehetően Trogmayer Ottó nyitott 1977-ben (az ásatási naplóban több kutatóárkot említettek a dombtetőn, ezek pontos helyét azonban nem jegyezték fel). A kutatóárok kiásásával azonban az első sírfoltok megjelenési szintjén felhagytak, az újkori sírokat nem bontották ki, így a kutatóárok alatt húzódó, az azzal szinte teljesen megegyező irányba futó, ám keskenyebb Árpád-kori árkot sem találták meg.

SNR 49 ároktól mintegy 4,5 méternyire déli irányban, az 1. szelvény déli felében jelentkezett az a roncsolásmentes kutatás során egyik lehetséges falszakaszként megjelölt objektum, melyről már a humuszolás során megállapítható volt, hogy valóban egy falszakasz (SNR 85). Bontása során bizonyossá vált, hogy egy alapfal maradványa, mely K-Ny-i irányban, közel 15 m hosszan végigfut az 1. és a 2. szelvényen is, s a szelvények határain túl keleti és nyugati irányba is folytatódik (4-7. kép). (Az 1. és 2. szelvényt egy fa miatt összenyitni nem tudtuk.) Az alapfal kő- és téglatöredékekből, valamint nagyobb megmunkált kőtömbökből állt. A fal erősen bolygatott volt, ugyanis az újkori sírgödrök kialakításakor több helyen megbontották, vagyis belevágtak több sírt az északi szélébe, valamint a felső részébe is belemélyítettek több sírhelyet. A bolygatások miatt az alapfal az 1. szelvényben alig néhány helyen maradt meg teljes szélességében. A fal legnagyobb mérhető szélessége az 1. szelvényben 151 cm, a 2. szelvényben 146 cm volt. A fal különböző magasságokra lett elbontva, a legteljesebbnek a 2. szelvény nyugati szélén mutatkozott, ahol a fal magassága 148 cm volt (itt 15 cm-rel a jelenlegi felszín alatt már jelentkezett).

Szeged 157. lelőhely, Szőreg-Apátság (48334)
„Szeged, I. kerület Szőreg 1548 hrsz.-ú ingatlanon kutatási program szerinti régészeti feltárás, tervásatás és műszeres lelet- és lelőhely felderítés”

Az alapfal közepén, annak teljes hosszán K-Ny-i irányban végigfutott egy gerendaágy. Ez az 1. szelvényben még csak egy ~30 cm széles, egyenes aljú és keskeny, függőleges peremű mélyedésként jelentkezett, azonban a 2. szelvényben az alapfal legmagasabban megmaradt részén láthatóvá vált, hogy valójában egy ~30 cm x 30 cm méretű, négyzet átmetszetű, zárt gerendaágyról van szó (8. kép). A gerendaágy belsejében fekete színű anyag nyomai látszottak, bennük a gerenda lenyomata is megfigyelhető volt. Az anyagról feltételeztük, hogy szurokmaradvány, amellyel vízhatlanná tették a gerendát (9. kép). A gerendaágyat végigszintezve megállapítottuk, hogy teljesen azonos mélységben fut végig a mindkét falszakaszon.

Az 1. és 2. szelvényben feltárt falszakaszok felépítése nem volt teljesen megegyező. Amíg a 2. szelvényben az alapfal a gerendaágy aljától számítva még további 60-62 cm mélyen mélyedt a homok altalajba, addig az alapfalnak ugyanez a mélysége az 1. szelvényben csak 30-35 cm volt. Ugyanakkor az 1. szelvényben az alapfal alatt még egy plusz alapozási réteget, egy 5-10 cm vastag döngölt agygréteget találtunk, ez a réteg a 2. szelvény területén egyáltalán nem volt megfigyelhető (10. kép). A 2. szelvényben az alapfal külső felületén egyértelműen zsaluzás nyomai mutatkoztak, a habarcsrétegben a deszkák lenyomatával (11. kép). Ilyen deszkanyomokat az 1. szelvényben nem figyeltünk meg, viszont ez az eltérés adódhatott abból is, hogy az alapfal külső felülete a belevágott sírok miatt az 1. szelvényben javarészt hiányzott. A két falszakaszt együtt a monostor templomának északi falaként azonosítottuk, azonban a szerkezeti eltérések miatt feltételeztük, hogy különböző építési periódusokhoz tartoznak.

A két építési periódust támasztotta alá az a tény is, hogy 3. szelvény megnyitásakor megtaláltuk a templom ÉNy-i sarkát, ahonnan egy sarokpillér indult szintén ÉNy-i irányba (12. kép), mely a monostor bizonyíthatóan román kori építésével ellentétben már gótikus szerkezeti elem. Ugyanitt a nyugati alapfal indulást is sikerült feltárni. Bár a nyugati fal 3. szelvénybe eső épített részét egy 25-30 cm hosszú szakasz kivételével teljesen elbontották, csak az alatta futó döngölt agyagalap maradt meg, azonban a 150 cm széles, 95-100 cm hosszán kibontható agygréteg (SNR 104) teljes mértékben kirajzolta a fal helyét (13. kép). Az ÉNy-i saroknál megfigyelhető volt a nyugati fal felé induló gerendaágy is.

A 2. és 3. szelvényben feltártunk SNR 85 alapfaltól függetlenül jelentkező agyag alapozások maradványait is. A 2. szelvényben az alapfaltól 180 cm-re délre két helyen jelentkeztek a maradványok (SNR 100) (14. kép), sajnos több sírt is belevágtak az agyagfelületekbe, így lehetetlen volt megállapítani, hogy egy összefüggő sávról, tehát

Szeged 157. lelőhely, Szőreg-Apátság (48334)
„Szeged, I. kerület Szőreg 1548 hrsz.-ú ingatlanon kutatási program szerinti régészeti feltárás, tervásatás és műszeres lelet- és lelőhely felderítés”

valamilyen fal alapozásáról van-e szó, vagy több kisebb felületről. A 3. szelvényben jelentkező alapozásmaradványba (SNR 112), szintén több sírt vágtak bele, és állapota is rosszabb volt a 2. szelvényben tapasztaltnál (15. kép). Az agyagalapozások jelentkezési mélysége hasonló volt az északi és nyugati fal alatt lévő agyagalapozás mélységével; relatív mélységük -142-157 cm között változott, ez a bolygatásokat is figyelembe véve megegyezőnek mondható.

Az 1976-77-es feltárás dokumentációjából csak az ásatási napló, néhány sírrajz és néhány fénykép maradt meg, azonban az ásatási naplóban talált vázlatrajzok és a bejegyzésekben a kutatóárok méretére vonatkozó adatok alapján igyekeztünk a 4. szelvényt azon a részen megnyitni, ahol számításaink szerint a 20 m hosszú, É-D- i irányú falszakasznak futnia kellett. Sajnos, a szelvény hosszát a növényzet itt is lehatárolta. A szelvény feltárásakor láthatóvá vált, hogy Trogmayer Ottó kutatóárka valóban ezen a helyen futott, és csak kevéssel volt keskenyebb a mi szelvényünkénél. A fal (SNR 109) a 4. szelvény keleti szélén került elő (16. kép). Építési technikája teljesen eltért a templom alapfalától. A jóval keskenyebb, 90-100 cm széles fal felmenő része kizárólag egész- és töredéktéglából épült, melyeket szabályos sorokba rendeztek, alattuk 90-95 cm vastag döngölt agyag alapozás húzódott. A szelvény északi végén a fal megszakadt, pontosabban a téglából épített részét teljesen elbontották, de az alatta lévő agyagalap még futott tovább. Déli irányba a fal kifutott a szelvényből, a szelvénybe egy 8 m hosszú szakasza esett, melyet szemmel láthatóan végig azonos magasságra bontottak. A 4. szelvény déli végében a falra merőlegesen egy másik, K-Ny irányú, erősen roncsolt falszakasz is indult, nyugati irányba (SNR 110) (17. kép). A bontásakor 50 cm széles, a szélső téglasor helye alapján eredeti állapotában 70 cm széles falcsonk mindössze ~1 m hosszan maradt meg. SNR 109 fallal nem volt kötésben, bár szorosan mellé építették. Alapozási mélységét a mellette lévő sírok miatt az ideai feltáráson nem tudtuk megvizsgálni.

SNR 109 fal északi végénél, annak nyugati oldalán három oszlophelyet (SNR 117) figyeltünk meg, melyeket egy ~150 cm szélesen megfogható agyagos felszínbe vágtak (SNR 118) (18. kép). Leletanyag hiányában datálni nem tudtuk ezeket az objektumokat, azonban feltételezhető, hogy kialakításuk az épület bontásával van kapcsolatban. Az újkori sírok miatt az SNR 109 fal mindkét oldalán jelentős bolygatást figyeltünk meg, ennek ellenére a nyugati oldalon SNR 110 falrészlet és SNR 117-118 oszlophelyek között, az SNR 109 felmenő téglafalának és agyag alapozásának találkozási szintjén, a 20. századi feltöltés alatt jelentkezett egy kissé homokos felszínű, de határozott és jól bontható szint (SNR 119) (19.

Szeged 157. lelőhely, Szőreg-Apátság (48334)
„Szeged, I. kerület Szőreg 1548 hrsz.-ú ingatlanon kutatási program szerinti régészeti feltárás, tervásatás és műszeres lelet- és lelőhely felderítés”

kép). Ezt a szintet jelenleg a fal építési szintjének gondoljuk, ugyanakkor egy olyan kis felületet tudtunk kibontani belőle, hogy ezt csak további feltárások során tudjuk majd igazolni. Leletanyagot nem találtunk a szinten, de több sír is vágta, tehát a temető időszakát megelőzően keletkezett. Ezen a részen nem mélyítettük tovább a szelvény, mivel a sírok bontása több időt vett volna igénybe, mint ami rendelkezésre állt a területhasználati engedély lejártáig, illetve a sírok nem estek teljes hosszukkal a jelenlegi szelvénybe. SNR 109 fal keleti oldalán hasonló helyzet állt elő, két sír is jelentkezett ezen az oldalon, melyeket a 20. századi feltöltés alapján már a hetvenes években is elértek, de akkor csak koponyájuk esett a szelvénybe. A 4. szelvény annyival volt ezen az oldalon szélesebb, hogy most már a két sír vállöve is a szelvény határán belül volt. Mindkét sírnak a szelvénybe eső kis részét feltártuk, dokumentáltuk, de visszatakartuk őket, hogy a következő években a teljes sírokat egyszerre tudjuk kibontani.

Újkori objektumok

Minden szelvény területén kerültek elő újkori sírok, ám az 1. szelvény északi felében kizárólag ebből a korszakból származó objektumokat találtunk. A sírok négy rétegben helyezkedtek el, a legfelső réteg egyik csecsemősírját egy érmével az 1851-es évre tudtuk keltezni. A legalsó sírréteg alatt a sárga színű, homok altalaj jelentkezett, Árpád-kori/középkori objektumok ezen a területen nem kerültek elő. Számos sírt téglakerettel láttak el, a keretekhez a monostor Árpád-kori tégláit használták fel (*20. kép*). A felnőtt mellé helyezett leggyakoribb melléklet a rózsafüzér volt (*21. kép*), gyerekeknél gyakori viseleti elem volt a gyöngyökkel és fűjt üvegdíszekkel díszített párta vagy fityula a kislányoknál (*22. kép*). A gyermeksírokban előfordult kis bronzkereszt is a kéznél vagy a kézbe helyezve (*23. kép*) valamint előfordult gyöngy karperec is (*24. kép*). Mind a fiúk, mind a lányok esetében általános volt a festett, főként kék és zöld színű, narancssárga vagy rózsaszín mintákkal díszített koporsó (*25. kép*). Az objektumok foltja alapján SNR 65 gödörbe ásták bele SNR 78 sírt, de szinte bizonyos, hogy a gödör a sírhoz kapcsolódott. A gödörben ugyanis két esztergált csontkürt volt eltemetve (*26. kép*), jobbra a SNR 78 sírban elhelyezett váz feje felett. A váz egy idős férfié volt, kezében rózsafüzért tartott, melyet a temető legszebben kidolgozott bronzkeresztje díszített (*27. kép*). A Móra Ferenc Múzeum néprajzkutatóinak szakvéleménye szerint a leletanyag egyértelműen szerb nemzetiségű lakosságra utal.

Szeged 157. lelőhely, Szőreg-Apátság (48334)
„Szeged, I. kerület Szőreg 1548 hrsz.-ú ingatlanon kutatási program szerinti régészeti feltárás, tervásatás és műszeres lelet- és lelőhely felderítés”

20. századi objektumok

Az 1. szelvény északi felén keresztülfutott egy K-Ny irányú árok (SNR 83) (28. kép), melyet Trogmayer Ottó egyik hetvenes évekből származó kutatóárkaként azonosítottunk. Az árok mentén számos üres, korábban kibontott sírt találtunk. Az 1. szelvény északi és déli felének határán futott az egyik olyan objektum, melyet a roncsolásmentes vizsgálat lehetséges falmaradványként jelölt meg. Az objektum bontásakor kiderült, hogy szintén egy árok, pontosabban egy újabb kutatóárok a hetvenes évekből (SNR 48) (29. kép). Ezt az árkot viszont nem mélyítették ki annyira, mint SNR 83 kutatóárkot, hanem az elsőként jelentkező sírfoltok szintjén megálltak, a sírokat nem bontották ki. Valószínűleg az első kutatóárok bontása során megbizonyosodtak arról, hogy ezen a részen a temetkezések kivétel nélkül újkoriak, és nem akarták bolygatni a hetvenes évek idején alig 120-130 éves sírokat. A kutatóárok betöltése jelentős mennyiségű téglá- és kőtörmeléket tartalmazott, feltehetően a roncsolásmentes vizsgálat során ez okból tűnt falmaradványnak. A kutatóárok és sírok kibontása után alattuk vált láthatóvá a korábbiakban már említett SNR 49 Árpád-kori árok.

Leletanyag

Főként az újkori temető bolygatása miatt kevés leletanyag került elő az Árpád-korból, bár ezt minden bizonnyal befolyásolta az a tény is, hogy az idei évben javarészt nem a monostor falain belül, hanem azokon kívül zajlott a feltárás. Ugyanakkor a templom tájolásához igazodó SNR 49 árok a kerámiaanyaga alapján egyértelműen Árpád-koriként keltezhető, és minden szelvény területéről kerültek elő szórvány Árpád-kori kerámiatöredékek. Szintén mindenholnan kerültek elő olyan megmunkált díszítőkö-töredékek/faragványtöredékek, melyek annak ellenére, hogy szintén másodlagos helyzetben, szórványként kerültek elő, a templom gazdagon díszített mivoltát támasztják alá.

A legtöbb csiszolt töredék kis méretéből adódóan nem alkalmas arra, hogy pontosan meghatározzuk, minek a részei voltak, azonban néhány töredékről biztosan állítható, hogy padlólapok, illetve oszlopok részei, több töredék feltehetően kripta-fedőkhöz/szarkofágokhoz tartozhatott. A faragott töredékek esetében egy oszloptalozat maradványa az (30. kép), amelynek funkciója biztosan eldönthető. Előzetes közzétani vizsgálatuk alapján igen kevés készült helyben is elérhető (pl. oszloptalozat – réti mészkő), vagy kisebb távolságról beszerezhető anyagból (pl. tardosi vagy gercsei vörösmárvány), a csiszolt töredékek esetében

Szeged 157. lelőhely, Szőreg-Apátság (48334)
„Szeged, I. kerület Szőreg 1548 hrsz.-ú ingatlanon kutatási program szerinti régészeti feltárás, tervásatás és műszeres lelet- és lelőhely felderítés”

a legtöbb esetben nagyobb távolságról beszerzett import anyagokat használtak fel (pl. ruszkcikai fehérmárvány, zöld szerpentinit az Alpokból vagy az Aldunától) (31. kép).

A 2024-es feltárás összjegzése

Az eddigi vélekedéssel ellentétben bebizonyosodott, hogy a Szent Fülöp monostor nem pusztult el teljes mértékben. Felmenő falait minden bizonnyal a helyi lakosok hordták el építési célokra, de az alapfal egy része feltárható. A templom északi alapfalát az idei ásatás alkalmával közel 15 m hosszan tudtunk követni, ám keleti irányba a fal fut tovább a mostani feltárás határán túl. Sajnos a domb keleti szélét valószínűleg elbányászták kiváló minőségű homoktalaja miatt, az utána maradt „partfal” pedig folyamatosan, egyre inkább leszakad. Így vesztett el teljesen a Reizner által még vizsgált kerítésfal is (amellett, hogy annak tégláit is elhordták), s emiatt nem lehet tudni, hogy nem veszett-e el máris teljesen a templom apszisa. Bár a templom nyugati falát a 3. szelvény határán belül teljesen elbontották, azonban az alatta húzódó döngölt agyagréteg megléte okot ad az optimizmusra, hogy a templom alaprajzára lehetőségünk lesz következtetni épített falak hiányában is. Az eddig feltárt falszakaszokhoz igazodva a következő években lehetőségünk lenne a templom teljes feltételezett területén szelvényt nyitni. Ez jelenleg is egy nagyjából szabad terület, de a feltárás eddigi eredményeit figyelembe véve feltehetően meg fogjuk kapni az engedélyt azon fák kivágására, melyeket feltétlenül szükséges lenne eltávolítani a további kutatáshoz (pl. az 1. és 2. szelvény összenyitásához az építési periódusok váltása miatt.) Bár a templom építésének és pusztulásának időpontjához egy ásatási szezon alatt egyelőre nem sikerült közelebb jutni, mégis körvonalazódni látszik legalább két építési periódus megléte. Az északi és nyugati faltól független agyag alapozásokról még nem tudható, hogy a templom belső terének felosztásához kapcsolódnak vagy egy korábbi, a monostort megelőző épület maradványai. Az idei feltárás alkalmával hitelesített, Trogmayer Ottó által már megtalált É-D irányú falszakasz feltárását a fák kivágása után folytatni tudjuk, ezzel együtt a déli kerítésfalból megmaradt részletet is megpróbáljuk ismét feltárni. Egyelőre nem tudtuk igazolni, hogy ez a falszakasz a refektórium fala lenne, ahogy azt Trogmayer Ottó feltételezte, azonban a kutatóárok bolygatott földjéből előkerült szórvány kerámiatöredékek alapján ezt az épületet feltehetően a monostor pusztulása után, a 14-15. században is használták.

A területet a feltárás befejeztével 2024. szeptember 26-án visszaadtuk.

Szeged 157. lelőhely, Szőreg-Apátság (48334)
„Szeged, I. kerület Szőreg 1548 hrsz.-ú ingatlanon kutatási program szerinti régészeti feltárás, tervásatás és műszeres lelet- és lelőhely felderítés”

A leletanyagot a Móra Ferenc Múzeumba szállítottuk elsődleges feldolgozásra. A leletanyag a feldolgozás után a Móra Ferenc Múzeumban kerül elhelyezésre.

A feltárás munkatársai: Löffler Zsuzsanna (ásatásvezető) és Molnár Csilla (szakmai munkatárs). Ásatási technikusok: Bálint Márta, Dudás-Szabó Kata, Dr. Király Kitty, Dr. Pópity Dániel, Pópity Richárd.

Segítségünkre voltak régészet szakos hallgatók: Molnár Alexandra, Naszradi Réka, Pesti Péter, Senften Leona, Soós Gergely, Tóth-Batiz Márton, Viderok Bálint; valamint civil önkéntesek: Búcsú Ákos, Dr. Molnár Gergely, Gazdik Lilla, Kazi Gábor, Rácz Adrián, Sándor Jenő, Dominik Tomasi.

Szeged, 2024. december 9.



Löffler Zsuzsanna

ásatásvezető régész,

MFM

A Szőreg-Apátság lelőhely területén 2024-ben végzett feltárás objektumainak listája:

OBNR	SNR	Objektum típusa	Korszak
22	27	sír	újkor
23	28	sír	újkor
24	29	sír	újkor
25	30	sír	újkor
26	31	sír	újkor
27	32	sír	újkor
28	33	sír	újkor
29	34	sír	újkor
30	35	sír	újkor
31	36	sír	újkor
32	37	sír	újkor
33	38	sír	újkor

Szeged 157. lelőhely, Szőreg-Apátság (48334)
„Szeged, I. kerület Szőreg 1548 hrsz.-ú ingatlanon kutatási program szerinti régészeti feltárás, tervásatás és műszeres lelet- és lelőhely felderítés”

34	39	sír	újkor
35	40	sír	újkor
36	41	sír	újkor
37	42	sír	újkor
38	43	sír	újkor
39	44	sír	újkor
40	45	sír	újkor
41	46	sír	újkor
42	47	sír	újkor
43	48	kutatóárok	újkor
44	49	árok	Árpád-kor
45	50	sír	újkor
46	51	sír	újkor
47	52	sír	újkor
48	53	sír	újkor
49	54	sír	újkor
50	55	sír	újkor
51	56	sír	újkor
52	57	sír	újkor
53	58	sír	újkor
54	59	sír	újkor
55	60	sír	újkor
56	61	sír	újkor
57	62	sír	újkor
58	63	sír	újkor
59	64	sír	újkor
60	65	gödör	újkor
61	66	sír	újkor
62	67	sír	újkor
63	68	sír	újkor
64	69	sír	újkor
65	70	sír	újkor
66	71	sír	újkor
67	72	sír	újkor
68	73	sír	újkor
69	74	sír	újkor

Szeged 157. lelőhely, Szőreg-Apátság (48334)
„Szeged, I. kerület Szőreg 1548 hrsz.-ú ingatlanon kutatási program szerinti régészeti feltárás, tervásatás és műszeres lelet- és lelőhely felderítés”

70	75	sír	újkor
71	76	sír	újkor
72	77	sír	újkor
73	78	sír	újkor
74	79	sír	újkor
75	80	sír	újkor
76	81	sír	újkor
77	82	sír	újkor
78	83	kutatóárok	újkor
79	84	sír	újkor
80	85	alapfal	Árpád-kor
81	86	sír	újkor
82	87	sír	újkor
83	88	sír	újkor
84	89	sír	újkor
85	90	sír	újkor
86	91	sír	újkor
87	92	sír	újkor
88	93	sír	újkor
89	94	sír	újkor
80	95	falkiszedés	Árpád-kor
90	96	sír	újkor
91	97	sír	újkor
92	98	sír	újkor
93	99	sír	újkor
94	100	agyag alapozás	Árpád-kor
95	101	sír	újkor
96	102	sír	újkor
97	103	sír	újkor
80	104	agyag alapozás	Árpád-kor
98	105	sír	újkor
99	106	sír	újkor
100	107	sír	újkor
101	108	sír	újkor
102	109	téglafal	Árpád-kor
102	110	téglafal	Árpád-kor

Szeged 157. lelőhely, Szőreg-Apátság (48334)
„Szeged, I. kerület Szőreg 1548 hrsz.-ú ingatlanon kutatási program szerinti régészeti feltárás, tervásatás és műszeres lelet- és lelőhely felderítés”

102	121	agyag alapozás	Árpád-kor
103	111	sír	újkor
104	112	agyag alapozás	Árpád-kor
105	113	sír	újkor
106	114	sír	újkor
107	115	sír	újkor
108	116	sír	újkor
109	117	oszlophelyek	ismeretlen kor
110	118	agyagpadló?	ismeretlen kor
111	119	járószint	Árpád-kor
112	120	sír	újkor

Szeged 157. lelőhely, Szőreg-Apátság (48334)
„Szeged, I. kerület Szőreg 1548 hrsz.-ú ingatlanon kutatási program szerinti régészeti feltárás, tervásatás és műszeres lelet- és lelőhely felderítés”



1-2. kép: Az 1-3 szelvények, valamint a 4. szelvény területe a feltárás megkezdése előtt.



3. kép: OBNR 43/SNR 49 árok

Szeged 157. lelőhely, Szőreg-Apátság (48334)
„Szeged, I. kerület Szőreg 1548 hrsz.-ú ingatlanon kutatási program szerinti régészeti feltárás, tervásatás és műszeres lelet- és lelőhely felderítés”



4-5. kép: OBNR 80/SNR 85 fal az 1-3 szelvényben, K-i, majd Ny-i irányból.



6-7. kép: OBNR 80/SNR 85 fal a 2. szelvényben, K-ről és D-ről fotózva

Szeged 157. lelőhely, Szőreg-Apátság (48334)
„Szeged, I. kerület Szőreg 1548 hrsz.-ú ingatlanon kutatási program szerinti régészeti
feltárás, tervásatás és műszeres lelet- és lelőhely felderítés”



8-9. kép: A gerendaágy és belsejében a gerenda lenyomata



10. kép: Agyagréteg SNR 85 fal alatt az 1. szelvényben



11. kép: Zsaluzás nyoma SNR 85 falon a 2. szelvényben



12. kép: SNR 85 sarokpillére a 3. szelvényben



13. kép: OBNR 80/SNR 104, a Ny-i fal agyagalapja

Szeged 157. lelőhely, Szőreg-Apátság (48334)
„Szeged, I. kerület Szőreg 1548 hrsz.-ú ingatlanon kutatási program szerinti régészeti feltárás, tervásatás és műszeres lelet- és lelőhely felderítés”



14-15. kép: OBNR 94/SNR 100 és OBNR 104/SNR 112



16-17. kép: OBNR 102/SNR 109, 121, és SNR 110 a 4. szelvényben

Szeged 157. lelőhely, Szőreg-Apátság (48334)
„Szeged, I. kerület Szőreg 1548 hrsz.-ú ingatlanon kutatási program szerinti régészeti feltárás, tervásatás és műszeres lelet- és lelőhely felderítés”



18. kép: SNR 117-118 oszlophely-csoport



19. kép: SNR 119 szint



20. kép: SNR 59 sír Árpád kori
tégglákból épített kerettel



21. kép: Olvasó SNR 53 sírban



22. kép: SNR 39 csecsemősír koponyája alatt
jelentkező pártagyöngyök



23. kép: SNR 32 csecsemősír mellékletei

Szeged 157. lelőhely, Szőreg-Apátság (48334)
„Szeged, I. kerület Szőreg 1548 hrsz.-ú ingatlanon kutatási program szerinti régészeti feltárás, tervásatás és műszeres lelet- és lelőhely felderítés”



24. kép: gyöngykarkötő SNR 36 sírból



25. kép: Festett koporsó SNR 64 csecsemősírból



26. kép: Csontkürtök SNR 65 objektumból



27. kép: Bronzkereszt SNR 78 sírból

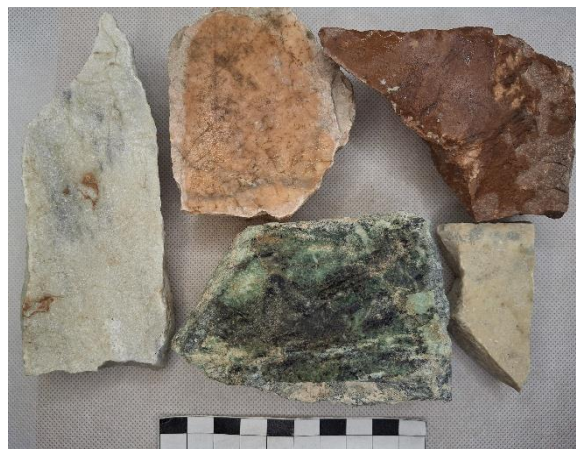
Szeged 157. lelőhely, Szőreg-Apátság (48334)
„Szeged, I. kerület Szőreg 1548 hrsz.-ú ingatlanon kutatási program szerinti régészeti feltárás, tervásatás és műszeres lelet- és lelőhely felderítés”



28-29. kép: és OBNR 78/SNR 83 kutatóárok és OBNR 43/SNR 48 kutatóárok (alatt SNR 49 árok folytával)

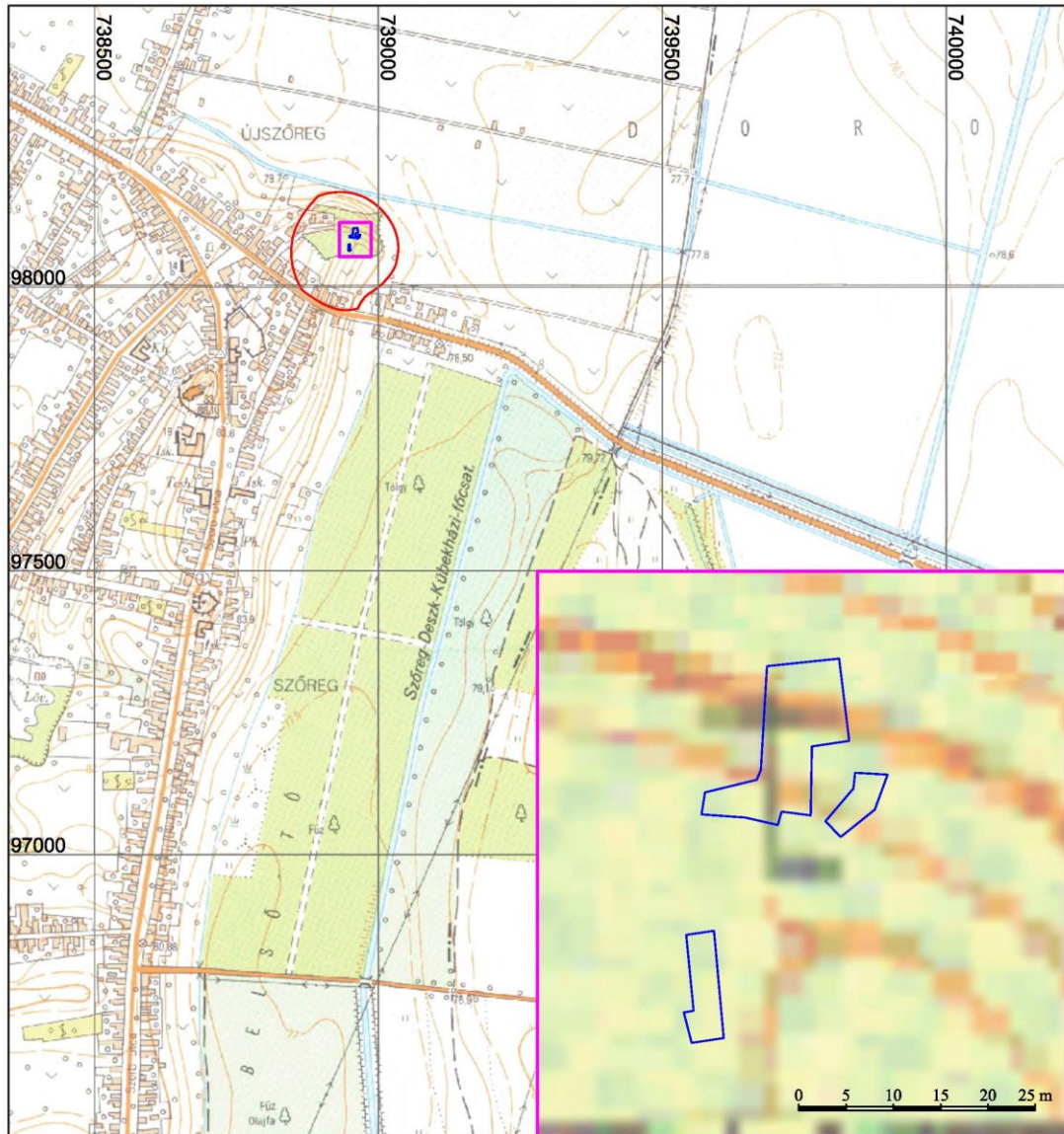



30. kép: réti mészkő oszloptalapat



31. kép: csiszolt díszítőkő-töredékek típusai

Szeged 157. lelőhely, Szőreg-Apátság (48334)
„Szeged, I. kerület Szőreg 1548 hrsz.-ú ingatlanon kutatási program szerinti régészeti feltárás, tervásatás és műszeres lelet- és lelőhely felderítés”



	MÓRA FERENC MÚZEUM		<p>— Feltárt terület: 191 m²</p> <p>○ Lelőhely</p>
	48334, Szeged, 157. lelőhely, Szőreg-Apátság		
EOV szelvények: 27-344	Méretarány: 1:10000	Rajz készítésének dátuma: 2024.09.30.	

1. térkép: A 2024-ben feltárt terület